

# YNGLENDE FUGLE I PORSEMOSEN 2006



Pungmejserede i Porsemosen 2006.

## **Kunde**

Københavns Amt  
Teknisk Forvaltning  
Christian Ebbe Mortensen  
Stationsparken 27  
2600 Glostrup  
Telefon: 43 22 22 22  
Telefax: 43 22 29 71

## **Rådgiver**

Orbicon A/S  
Ringstedvej 20  
4000 Roskilde  
Telefon 46 30 03 10  
Telefax 46 30 03 11

Sag nr. 362-06-703  
Projektleder Erik M. Jacobsen  
Kvalitetssikring BH  
Revisions nr. 001  
Godkendt af PMJ  
Udgivet 1. september 2006

## Indholdsfortegnelse

<b>1</b>	<b>Sammenfatning.....</b>	<b>2</b>
<b>2</b>	<b>Indledning .....</b>	<b>4</b>
<b>3</b>	<b>Eksisterende forhold .....</b>	<b>5</b>
	3.1 Planmæssig status .....	5
	3.2 Områdebeskrivelse .....	6
<b>4</b>	<b>Metode.....</b>	<b>10</b>
	4.1 Fugletællinger.....	10
<b>5</b>	<b>Resultater .....</b>	<b>11</b>
	5.1 Porsemosens ynglefugle 2006 – med tilbageblik.....	11
	5.2 Øvrige ynglefugle 2006.....	21
	5.3 Ikke-ynglende arter 2006 .....	22
<b>6</b>	<b>Porsemosen som ynglefuglelokalitet.....</b>	<b>23</b>
	6.1 Internationalt.....	23
	6.2 Nationalt .....	23
	6.3 Regionalt/lokalt .....	25
<b>7</b>	<b>Pleje og overvågning .....</b>	<b>26</b>
<b>8</b>	<b>Referencer .....</b>	<b>28</b>

## 1 Sammenfatning

*Som et led i overvågningen af amtets grønne områder fik Københavns Amt i april-juli 2006 foretaget en optælling af ynglende fugle i Porsemosen ca. 15 kilometer vest for København. Mosen har været omfattet af en landskabsfredning siden 1968, men i de senere år har Københavns Amt arbejdet på en modernisering af den eksisterende fredning, bl.a. for at skabe bedre betingelser for at udføre naturpleje i området, der i dag er under tilgroning og præget af de mange forskellige lodsejeres brug af området til bl.a. jagtlige formål.*

*Trods tilgroning og anden forringelse af området, herunder etablering af kunstige andedamme, opfyldning og tilplantning af engarealer, er Porsemosen fortsat en vigtig fuglelokalitet. Porsemosen er et betydningsfuldt kerneområde for dyr og planter og er desuden et vigtigt landskabeligt forbindelsesled til andre af regionens grønne områder. På den tæt befolkede Vestegn er Porsemosen desuden et område af stor rekreativ værdi.*

*Hyppigste ynglende vandfugle i 2006 var gråand (15-20 par), blichøne (16-21 par), vandrikse (10-12 par), grønbenet rørhøne (8-10 par) og grågås (7-10 par). Desuden skal nævnes gråstrubet lappedykker (2-3 par) og toppet lappedykker (1 par). Specielt er ynglebestanden af vandrikse imponerende og kun få, om nogen, andre lokaliteter i amtet huser en tilsvarende bestand.*

*Desuden rummer Porsemosen endnu små bestande af knopsvane (1 par), rørhøg (1 par), vibe (1 par), pungmejse (2-3 "par"), sivsanger (8-11 par) og græshoppesanger (2 par), samt pæne bestande af nattergal (30-35 par) og kærsanger (10-15 par).*

*Porsemosen var den første lokalitet, hvor pungmejserne for alvor etablerede sig herhjemme, da den indvandrede som ynglefugl i Danmark i 1964. Porsemosen har i de fleste tidligere år rummet en på landsplan helt unik bestand af pungmejser. Arten var, med blot 0-1 par 1999-2002, tæt på at forsvinde som ynglefugl fra området. I 2003 fandtes for første gang i adskillige år reder og der sås udfløjne unger, og det skønnes, at mellem 1 og 3 par ynglede dette år. Med 4-6 par i 2004, 3-5 par i 2005 og 2-3 par i 2006 synes pungmejserne nu at være vendt tilbage til Porsemosen som ynglefugl.*

*I alt blev der i 2006 registreret 60 muligt eller sikkert ynglende arter i Porsemosen. Af disse er de 10 egentlige vandfuglearter. Dertil kommer 12 ikke-ynglende arter, der opholdt sig kortere eller længere tid i mosen.*

*I relation til Fuglebeskyttelsesdirektivet skal nævnes, at rørhøg og rødrygget tornskade står opført på direktivets Anneks 1. Af disse ynglede dog kun rørhøg i 2006.*

*Baseret på kriterier, der anvendes af Dansk Ornitologisk Forening, er Porsemosen af national betydning for ynglende pungmejser. Desuden rummer Porsemosen en række af de fuglearter, der af BirdLife International er defineret som "SPECs2 (Species of European Conservation Concern samt en række arter optaget på de danske Rød- og Gullister fra 1997.*

Mosen er under tilgroning, bl.a. som følge af græsningsophør på en del tidligere kreaturafgræssede arealer. Siden midten af 80'erne er især ande- og vadefugle gået tilbage i antal, som tilfældet også er på mange tilsvarende lokaliteter landet over. Viben var i 2005 tæt på at forsvinde fra området som ynglefugl, formentlig på grund af fortsatte forringelser af tidligere ynglepladser. Dobbeltbekkasin ynglede ikke længere i 2006, og arter som rødben, gul vipstjert og sortterne er for længst forsvundet som ynglefugle. Omvendt synes nattergal, kæranger og sivsanger at klare sig udmærket.

I lighed med tidligere år blev de væsentligste vandfugleforekomster i 2006 noteret syd for Nybølle Å. Her findes de fleste og de største permanente vandarealer, og hele området er mindre "kultiveret" end mosens nordlige halvdel, der i højere grad bærer præg af aktiviteter forbundet med jagt.

Dog er også de fugtige engområder i mosens nordligste del af en vis interesse med regelmæssigt ynglende viber, sivsanger og græshoppesanger samt enkelte år spillende plettet rørvagtel.

Bl.a. mosens vandfugleforekomster ligger til grund for såvel den første (1968) som den kommende reviderede Porsemosfredning, hvorfor en forringelse af mosen som vandfuglelokalitet bør imødegås i en samlet plejeplan for området. Passende plejeindgreb er først og fremmest en hævning af vandstanden samt en rydning af vegetationen på de tilgroede arealer.

Allerede nu fælder flere af lodsejerne træer og buske rundt omkring i mosen med henblik på at genskabe lysåbne partier og åbne vandflader. Alt andet lige er en sådan rydning bedre end ingenting.

Det generelle indtryk er dog, at den "private" naturpleje oftest retter sig mod jagtbare arter som f.eks. fasaner og (udsatte) gråænder og bl.a. indebærer op-sætning af andehuse m.m. og beplantning i den allerede stærkt tilgroede mose. Sådanne initiativer er skadelige for de naturligt hjemmehørende fuglearter og er dermed i modstrid med fredningens formål.

F.eks. er mosens nordvestligste enge nu gennemskåret af et system af afvandskanaler, en stor del af området er brolagt, og der er tidligere etableret bi-stader, skydeskjul m.m. i området. Resten af arealet er tilplantet med nu meterhøje piletræer. Før disse aktiviteter ynglede bl.a. viber i området. Også mod nord er en tidligere eng påvirket af beplantning og opfyldning med planteaffald. På arealer syd for Nybølle Å er etableret fåregræsning, hvilket sætter sit præg på området og sandsynligvis påvirker mosens følsomme plantesamfund med en uønsket næringsstofførsel.

## 2 Indledning

Københavns Amt fik forår og sommer 2006 foretaget en optælling af ynglende fugle i Porsemosen vest for København. Undersøgelsen blev gennemført som en del af overvågningen af amtets naturområder.

Baggrunden for at inddrage fuglene i naturovervågningen er dels fuglelivets store rekreative værdi, dels fredningen af Porsemosen, der bl.a. baserer sig på mosens fuglemæssige værdier.

Overvågningen af amtets naturområder har i perioden 1981-1989 været varetaget af Hovedstadsrådet. Siden 1989 er overvågningen af Porsemosen og andre vigtige lokaliteter i amtet blevet foretaget af Københavns Amts Tekniske Forvaltning.

Efter den nye kommunalreform, der træder i kraft den 1. januar 2007, kommer Porsemosen til at ligge i Albertslund, Høje Tåstrup og Egedal kommuner.

Denne rapport er den 12., hvori Porsemosens ynglefugle gives en selvstændig omtale. I 1986 udgav amtet desuden en plejeplan for ynglende fugle i Porsemosen, og en plejeplan er ligeledes udarbejdet af Rambøll i midten af 90'erne. Nærværende arbejde skal ses i sammenhæng med disse tidligere arbejder, ligesom projekter gennemført i regi af bl.a. Danmarks Naturfredningsforening med fordel kan inddrages i forvaltningen af Porsemosen.

Porsemosen er et betydningsfuldt kerneområde for dyr og planter og desuden et vigtigt landskabeligt forbindelsesled til andre af regionens grønne områder. Mod syd er mosen via Store Vejleå forbundet til Vallensbæk og Tranegilde Moser og videre mod øst gennem Køge Bugt Strandpark til det fredede område Vestamager. Porsemosen er i øvrigt centralt placeret i områdets øvrige småmoser, heriblandt Vasby- og Sengeløse Moser, der er udpeget som EU Habitatområde (nr. 124) og er, via Nybølle og Hove Å, forbundet med Gundsømagle Sø og Roskilde Fjord mod nordvest. På flere af disse lokaliteter foretages eller planlægges allerede naturpleje og naturgenopretningsaktiviteter.

Hovedformålet med nærværende arbejde har været at give en aktuel status for Porsemosens ynglefugle samt at sammenholde denne med eventuelle ændringer i vegetationsforhold og arealudnyttelse.

Københavns Amt undersøger, som et led i en række plejeforanstaltninger, mulighederne for at gennemføre en revision af den eksisterende fredning, bl.a. med henblik på at hæve vandstanden i mosen og fjerne uønsket vegetation. Regelmæssige registreringer af mosens ynglefugle gør det muligt at vurdere effekten af dette og andre naturplejetiltag.

Feltarbejdet i Porsemosen i 2006 er udført af rapportens forfatter.

### 3 Eksisterende forhold

#### 3.1 Planmæssig status

Porsemosen er en relativt tilgroet tørvemose beliggende ca. 15 kilometer vest for København i Ledøje-Smørum og Høje Tåstrup kommuner. Porsemosen omfatter samlet et areal på ca. 100 ha og udgør dermed en stor del af egnens største fredede moseområde på i alt 405 ha. Dette område strækker sig fra Roskildevej i syd langs Store Vejleå og fortsætter nord for landsbyerne Vridsløsemagle og Sengeløse i en bue vestpå i Porsemosen, Sengeløse Mose og Vasby Mose (figur 1).

Tidligere var mosen vanddækket og indgik, sammen med områdets øvrige småmoser, i et stort søsystem, der omfattede de nuværende moser Tysmose, Porsemose og Sengeløse Mose. Bakken med Øbakkegård nord for mosen var en egentlig ø, og endnu i begyndelsen af forrige århundrede måtte man ofte sejle til øen for at komme over til de græssende kreaturer. Ved tilgroning er søerne med tiden omdannet til de nuværende lavmoser.

Hovedstadsrådet foretog i 1980 en § 43-registrering af Porsemosens flora, og grundige undersøgelser af Porsemosens planteliv er foretaget af Danmarks Naturfredningsforenings lokalkomiteer i Tåstrup, Ballerup og Albertslund (Binau & Hansen 1986) og Ornis Consult og Københavns Amt i 1993 (Hansen 1993).

Flora-registreringer er desuden foretaget af Fredningsstyrelsen (Gravesen 1976), og af Dansk Botanisk Forening som en del af en landsdækkende atlasundersøgelse (Atlas Flora Danica).

Forholdsvis detaljerede optællinger af Porsemosens ynglefugle foreligger fra begyndelsen af 60'erne (Ferdinand et al. 1968) og 70'erne (Ferdinand 1971, Jensen & Petersen 1976) samt fra Dansk Ornitologisk Forenings lokalitetsregistreringsprojekt i 1978 (Dybbro & Boeg 1982).

I 1981 indledte Dansk Ornitologisk Forening et samarbejde med Hovedstadsrådet med henblik på at følge udviklingen i hovedstadsregionens vigtigste naturområder. Dette arbejde omfattede bl.a. en række fugletællinger i Porsemosen (f.eks. Kayser & Braae 1987). En totaloptælling af mosens ynglefugle blev foretaget i sommeren 1986 (Haagensen & Woolhead 1987) i forbindelse med udarbejdelsen af en plejeplan for Porsemosen (Jacobsen 1988). Fugletællinger er ligeledes foretaget som en del af Dansk Ornitologisk Forenings atlasprojekt i midten af 90'erne. Københavns Amt har foranstaltet ynglefugletællinger årligt i perioden 1993-2006.

Porsemosens værdi som paddelokalitet, ikke mindst i forbindelse med dyrenes spredningsmuligheder i regionen, er vurderet under Hovedstadsrådets og senere Københavns Amts overvågning af paddelokaliteter i Københavns Amt (Hesselsøe 1990). En Naturfører for Store Vejleå Dalen er udgivet af Danmarks Naturfredningsforening (Hansen 1984). En sammenstilling af Porsemosens natur- og kulturverdier er desuden i 2002 foretaget i en kursusrapport fra Syddansk Universitet (Folker-Hansen et al.).

Porsemosen er i Regionplanen udpeget som et særligt følsomt naturområde og fredningsinteresseområde med særlig interesse som "kerneområde", d.v.s. et område af særlig stor værdi for regionens plante- og dyreliv. I planlægningen er det hensigten, at dyr og planter via "spredningskorridorer" får mulighed for at sprede sig fra ét kerneområde til et andet. Derfor skal der tages særlige hensyn til områdets flora og fauna og mosens natur skal bevares og om nødvendigt forbedres ved pleje.

I 1964-65 rejste Danmarks Naturfredningsforening en fredningssag for Porsemosen for at "sikre mosernes betydning som grønne områder i forbindelse med fremtidig byudvikling omkring de radiære trafikforbindelser fra København mod vest". Mosen blev omfattet af tre enslydende fredningskendelser afsagt af Overfredningsnævnet den 28. juni 1968. Af kendelserne fremgår, at "arealerne fredes således, at tilstanden på disse ikke må forandres, men de skal udelukkende kunne udnyttes på samme måde som hidtil som landbrugsarealer og friluftsgartnerier, for så vidt at efterfølgende bestemmelser ikke medfører yderligere rådighedsindskrænkninger". Sidstnævnte sigter til et forbud mod bl.a. opførelse af bygninger, afgravning, opfyldning, henkastning af affald samt fjernelse eller etablering af beplantning. Endelig er hovedparten af området omfattet af naturfredningslovens § 3, hvoraf det bl.a. fremgår, at disse arealer kun med tilladelse fra amtsrådet må opdyrkes, tilplantes eller på anden måde ændres.

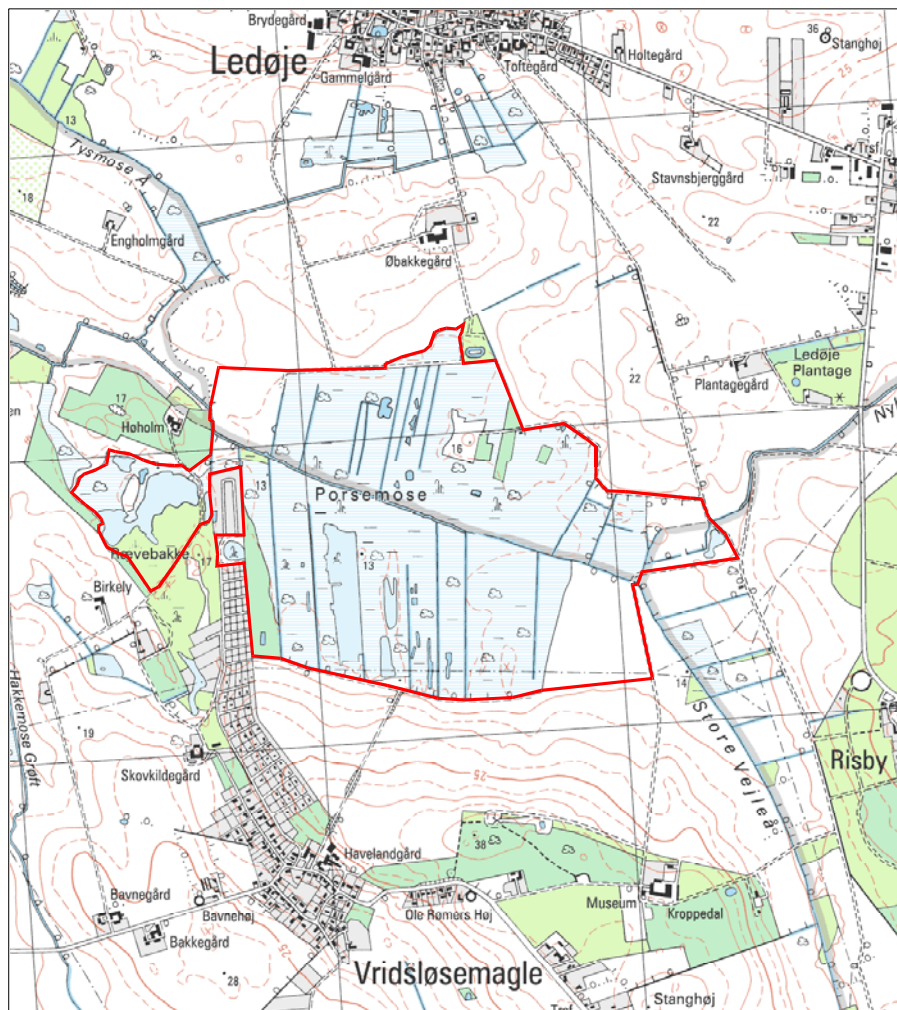
Porsemosen er opdelt i en række mindre parceller, der for størstedelens vedkommende ejes af private. Enkelte parceller er dog i offentlig eje. Den østlige del ejes således af Miljøministeriet og hører under Vestskoven, et mindre areal ejes af Landbohøjskolen, og to parceller mod nordvest ejes af Jordlovsudvalget som en del af Øbakkegårds jorder.

Tidligere fremsatte plejeforslag omfatter bl.a. vegetationsrydning og genindførelse af kreaturgræsning. De nuværende fredningskendelser og ret komplicerede ejerforhold vanskeliggør imidlertid sådanne indgreb. De store moser på Københavns vestegn indgår i den nationale handlingsplan for fredninger på land. Amtet arbejder derfor for en modernisering af de nuværende fredninger, bl.a. for at muliggøre naturpleje i området.

### **3.2 Områdebeskrivelse**

Porsemosen er en ældre, relativt tilgroet tørvemose beliggende i en stor, åben sækning i landskabet, hovedsageligt omkranset af dyrket agerland. Mod vest findes dog en rørskovsomkranset sø ("Høholmsøen"), der er adskilt fra Porsemosen af et kolonihaveområde. Som det eneste sted i mosen foretages kreaturafgræsning på Vestskovens enge i mosens nordøstlige hjørne.

Som følge af undergrundens høje kalkindhold er Porsemosen en alkalisk mose, hvilket også afspejles i mosens flora. Blandt plantesamfundene er overgangsrigrækret, der er karakteriseret ved en høj artsdiversitet og mange tokimbladede urter. Vegetationen præges i øvrigt af tagrør, birk, pil og el. I mosens udkant, som markerer af grænser mellem de enkelte parceller og som vildtremiser, er flere steder plantet levende hegn, ligesom der på flere af de højere partier for mange år siden er plantet birk, pil, el og nåletræer.



**Figur 1:** Porsemosen og nærmeste omgivelser med stednavne benyttet i teksten. Undersøelsesområdet er markeret med rød linie (Kort- og Matrikelstyrelsen, ca. 1: 25.000).

Porsemosen deles i en nordlig og sydlig halvdel af Nybølle Å. Åen er trods navnet ikke et naturligt vandløb men en kanal, som blev gravet i begyndelsen af forrige århundrede for at afvande arealerne inde i mosen. Nybølle Å gennemstrømmer mosen fra øst mod vest og har, via Hove Å og Gundsømagle Sø, sit udløb i Roskilde Fjord. I visse perioder er vandet næsten stillestående, og i tørre somre kan åen næsten tørre ud.

Åen oprenses én gang om året, og den oprensede grøde placeres i en 3-4 meter bred zone langs åen. På mosens nord- og nordvestlige side er desuden anlagt dræningskanaler med henblik på at tørlægge nærliggende landbrugsjorde.

I dag fremstår Porsemosen med en del større og mindre søer og vandhuller, hvoraf de fleste er opstået som følge af tørvegravning under og lige efter 2. Verdenskrig. Som på fredningstidspunktet findes i dag de fleste større, permanente vandarealer syd for Nybølle Å. Særligt nord for Nybølle Å er siden fredningen dog anlagt en del andedamme til jagtlige formål.





Nybølle Å gennemstrømmer Porsemosen.



Kreaturafgræssede enge i Porsemosens nordøstlige del.

Et mindre, tidligere næsten helt tilgroet, vandhul beliggende i kolonihaveområdet vest for Porsemosen blev i ca. 1990 oprenset og udvidet betydeligt. Tilstedeværelsen af kransnålalger i flere af mosens tørvegrave tyder på, at vandet er relativt ubelastet af næringsstoffer.

Som en del andre vådområder i amtet lider Porsemosen under den generelle vandstandssænkning forårsaget af vandindvindingen i Københavnsområdet. Om for-

året er større arealer dog ofte oversvømmede. I løbet af sommeren falder vandstanden gradvist, og i juli/august er rørsumpen udtørret mange steder. En vandstandshævning blev foretaget i 1978, og amtet undersøger nu muligheden for atter at hæve vandstanden i mosen i forbindelse med en revision af den gamle fredning.

Mange tidligere lysåbne områder er nu dækket af tagrør eller høj urtevegetation, ligesom vedplanter (især birk, pil og el) mange steder har bredt sig på bekostning af engplanterne. Tilgroningen truer de lysåbne plantesamfund og dermed også de fugle, der er afhængige af engenes lave vegetation og mosens åbne vandarealer.

De tidligere nævnte undersøgelser har alle understreget Porsemosens store regionale og nationale værdi som et fristed for dyr og planter. Med en stor artsrigdom og forekomst af en række mere eller mindre sjældne arter, er Porsemosen af stor botanisk betydning. Bl.a. hvas avneknippe, spæd pindsvineknop, kødfarvet gøgeurt, rank frøstjerne og almindelig blærerod vokser i mosen. Desuden findes her en græsart som stivtoppet rørhvene, der ikke er almindelig i Hovedstadsregionen generelt. Fra de afgræssede arealer kan nævnes hjertegræs, lav tidsel, lancetbladet høgeurt, seline og kornet stenbræk.

En del trækfugle raster forår og efterår i mosen, men det er især for ynglefugle, at mosen er af betydning, måske blandt de vigtigste vådområder i Nordsjælland. I området findes desuden ca. 60 sikkert eller muligt ynglende fuglearter, heriblandt, de fleste år, mange på landsplan mere eller mindre sjældne karakterarter for vådområder: gråstrubet lappedykker, rørhøg, grågås, vandrikse, bynkefugl, pungmejse, sivsanger og græshoppesanger. Jvf. Dansk Ornitologisk Forenings lokalrapporter og amtets overvågningsrapporter er der i årenes løb set mange mere eller mindre sjældne fuglearter i Porsemosen, bl.a. kan nævnes: rødtrum, fiskeørn, lærkefalk, sortterne (tidligere ynglefugl), mosehornugle, kirkeugle, isfugl, hærfugl, trane, plettet rørvagtel, natravn, pungmejse, skægmejse, flodsanger og savisanger (enkelte år muligt ynglende). Medio 2006 var samlet blevet indrapporteret 140 forskellige fuglearter fra Porsemosen ([www.dof.dk](http://www.dof.dk)).

Porsemosen er relativt utilgængelig og består for hovedparten af privatejede parceller. Derfor er offentlighedens muligheder for at opleve mosens rige fugleliv begrænsede. Et overblik over hele mosen og dens omgivelser fås fra bakken ved Ole Rømers Observatorium syd for mosen. Forårets og sommerens imponerende fuglekor opleves bedst i maj-juni på en tur ad stien langs med Nybølle Å.

## 4 Metode

### 4.1 Fugletællinger

Optællingerne af ynglefugle i Porsemosen er baseret på kortlægningsmetoden. Der blev i lighed med tidligere år udført i alt 6 optællinger jævnt fordelt i perioden april-juli 2006: 17. april, 5. maj, 19. maj, 1. juni, 20. juni og 11. juli.

I lighed med tidligere tællinger i regi af Københavns Amt optaltes også i 2006 Høholmsøen, der ligger umiddelbart vest for Porsemosen og i naturlig sammenhæng med denne.

Alle fugle, der skønnedes at være lokale ynglefugle, blev registreret og deres position markeret på et feltkort. Samtidigt registreredes ikke-ynglende fugle, der rastede eller fouragerede inden for undersøgelsesområdet.

Efter den sidste optælling blev alle data fra feltkortene overført til arts kort (ét kort for hver fugleart), hvorefter antallet af ynglepar blev vurderet. Generelt kan følgende siges om opdelingen mellem sikre, mulige og ikke-ynglende fugle (efter Dybbro 1976, Grell & Nielsen 1993):

- **Sikre ynglepar:** tydelig afledningsadfærd hos gamle fugle (især vadefugle). Fugle set på eller ved rede (f.eks. ande- og vadefugle). Dununger set (f.eks. lappedykker, andefugle).
- **Mulige ynglepar:** syngende stationær han (f.eks. vandrikse, spurvefugle). Parringsadfærd (f.eks. ænder, rovfugle). Ængstelig kalden fra gamle fugle (f.eks. vadefugle, spurvefugle). Redebyggende fugle.
- **Ikke-ynglende fugle:** øvrige observationer. For mange vandfugle er der en tendens til, at de optræder flokvis. En enkelt observation af en syngende han af en art, der normalt ikke yngler på lokaliteten. Disse observationer forekommer hyppigst i træktiden, d.v.s. især i april-maj.

De fleste observationer er gjort fra stier omkring mosen samt langs Nybølle Å. Hovedparten af mosen er relativt utilgængelig, hvorfor kuld og reder kan være overset. De angivne tal er derfor rimeligvis udtryk for det mindste antal ynglepar.

Kortlægningsmetoden er udviklet til registrering af territoriehævdende småfugle og er i sin oprindelige form baseret på 10 besøg i undersøgelsesområdet (Bibby et al 2000). Nærværende undersøgelse kan derfor, jvf. Falk (1990) betegnes som en modificeret kortlægning af yngleterritorier.

Under hvert besøg blev relevante oplysninger om mosens naturforhold, herunder trusler, plejebehov etc. ligeledes noteret.

## 5 Resultater

### 5.1 Porsemosens ynglefugle 2006 – med tilbageblik

#### **Toppet lappedykker** *Podiceps cristatus*

Ynglebestand: 1 par

Toppet lappedykker har ynglet regelmæssigt i Porsemosen gennem de seneste ca. 20 år, dog alle årene med ret få ynglepar, måske på grund af mangel på egnede ynglepladser samt evt. konkurrence fra gråstrubet lappedykker. I 2006 ynglede arten med 1 par i Høholmsøen vest for mosen, idet 1-2 fugle sås her hele sæsonen. I juni-juli sås parret med 2 unger (bilag 1).



Toppet lappedykker – 1 ynglepar i porsemosen i 2006 (Foto: Jens Kristian Kjærgård).

#### **Gråstrubet lappedykker** *Podiceps grisegena*

Ynglebestand: 2-3 par

Gråstrubet lappedykker har ynglet årligt i Porsemosen i den periode, hvorfra der er indsamlet oplysninger. Bestanden i 2006 bedømmes til 2-3 par tilknyttet områdets større vandsamlinger, inkl. Høholmsøen mod vest. Vurderingen bygger på iagttagelser af spillende fugle, tilsyneladende par samt rugende fugle (bilag 1).

#### **Lille lappedykker** *Tachybaptus ruficollis*

Ynglebestand: 1 par

Arten har ynglet med enkelte par gennem det meste af den periode, hvorfra der er indsamlet oplysninger, de senere år dog ret uregelmæssigt. I 2006 hørtes territoriehævdende fugle i en tørvegrav i mosens sydøstlige hjørne (bilag 1).

### **Knopsvane** *Cygnus olor*

Ynglebestand: 1 par

De fleste år yngler 1 par knopsvaner i området, oftest i Høholmsøen eller i tilknytning til de store tørvegrave syd for Nybølle Å.

I 2006 ynglede 1 par knopsvaner i Høholmsøen, hvor en rugende fugl sås i april-maj (bilag 1). Unger sås ikke, hvorfor det er usikkert, om parret ynglede med succes. Desuden blev gjort enkelte observationer af ikke-ynglende knopsvaner i den store tørvegrav syd for Nybølle Å, f.eks. 3 fugle den 17. april.

Den tilsyneladende tilbagegang siden tresserne (tabel 1) kan bl.a. tænkes at skyldes den fremskredne tilgroning, der hindrer svanernes udsyn og gør det vanskeligt for fuglene at lande i tørvegravene.

### **Grågås** *Anser anser*

Ynglebestand: 7-10 par

Grågåsen yngler årligt i Porsemosen, men bestanden er vanskelig at bedømme, da de fleste af de gæs, der ses i mosen om foråret, er ikke-ynglende fugle. Senere på sæsonen lever ynglefuglene skjult i den tætte vegetation. Årets tællinger tyder på, at 6-8 par ynglede syd for Nybølle Å, hvor i alt 6 par med 2-8 gæslinger samt enkelte tilsyneladende par sås sæsonen igennem. Desuden ynglede 1-2 par i Høholmsøen mod vest.

Desuden sås en del (typisk 30-40) rastende, ikke-ynglende fugle sæsonen igennem, flest i april. Dermed synes årets bestand at være en anelse lavere end i 2005, men noget over niveauet for de fleste tidligere år, hvilket er i overensstemmelse med artens fremgang på landsplan. Forskelle i optællingsmetodik og usikkerheder spiller dog en stor rolle (bilag 1, tabel 1). Gæssene græsser ofte på græsarealerne omkring den næststørste tørvegrav i den sydlige halvdel af mosen. Desuden opholder en del ikke-ynglende grågæs sig ofte på markerne omkring mosen.

### **Gråand** *Anas platyrhynchos*

Ynglebestand: 15-20 par

Den nævnte bestand er vurderet ud fra iagttagelser af par, ællinger samt antallet af ”ventehanner” først i perioden. Flest ungekuld ses i de store tørvegrave syd for Nybølle Å. Enkelte kuld sås desuden i Nybølle Å og Høholmsøen.

Med forbehold for de usikkerheder, der er forbundet med at registrere arten samt det forhold, at gråænder givetvis udsættes i området til jagtlige formål, synes bestanden at have været forholdsvis stabil gennem den periode, hvorfra der er indhentet oplysninger.



Høholmsøen vest for Porsemosen indgår i optællingsområdet.



Gul åkande i Porsemosens tørvegrave.

**Rørhøg** *Circus aeruginosus*

Ynglebestand: 1 par

Rørhøgen blev set på de fleste af tællingerne, enkelte eller parvis. Ved flere lejligheder sås parrings- og territorialadfærd, hvorfor 1 par givetvis har ynglet i 2006. Bytteaflevering sås jævnligt medio maj i området mellem de store tørvegrave og Nybølle Å.

Endnu 1-2 fugle sås lejlighedsvis i mosen, men har formentligt ynglet andetsteds. Rørhøgen har muligvis ynglet de fleste år siden starten af tresserne (tabel 1), ligesom rastende fugle forår og efterår ofte opholder sig i området. Rørhøgen står opført på EF-Fuglebeskyttelsesdirektivets Anneks 1.

**Vandrikse** *Rallus aquaticus*

Ynglebestand: 10-12 par

Den nævnte ynglebestand er på linie med 2005, men lavere end de fleste tidligere år. Bestanden synes at svinge noget i forhold til vandstanden i området, og det er sandsynligt, at tilgroning og vandindvinding har tørlagt tidligere velegnede områder for arten, der foretrækker vanddækkede sumpområder. Porsemosens udstrækning taget i betragtning er bestanden stadig stor, og kun få andre lokaliteter i amtet (om nogen) rummer en tilsvarende bestand af ynglende vandrikse. Den nævnte ynglebestand er baseret på regelmæssige registreringer af kaldende fugle op til 12 forskellige steder i mosen (bilag 1).



Rørhøg – yngler årligt i Porsemosen (Foto Jens Kristian Kjærgård).

**Tabel 1:** Oversigt over udvalgte ynglefuglearter (antal par) i Porsemosen 1960-2006. Kilder: 1960-69: Ferdinand et al. (1968), 1970-74: Ferdinand (1971), 1978-80: Jensen & Petersen (1976), 1981-85: Dybbroe & Boeg (1982), 1986: Haagenen & Woolhead (1987), 1994: Projekt Fuglenes Danmark, 1993 og 1995-2006: Københavns Amt. R: Forekommer på Miljø- og Energiministeriets Rødliste 1997; G: Forekommer på Miljø- og Energiministeriets Gulliste 1997. A1: Forekommer på EF-Fuglebeskyttelses-direktivets Anneks 1. Blank: ingen oplysninger. \*: "territorier". \*\*: baseret på antal syngende hanner.

	1960-69	1970-74	1978-80	1981-85	1986	1993	1994	1995	1996
Toppet lappedykker	0	0	1	+	0	2	1	1-2	0
Lille lappedykker	Min.3	0	1-2	0-2	6-13	6-7	2-3	2-4	0
Grstr. lappedykker	1-3	2-3	4-5	1-3	6-8	3-4	2-3	3-5	4-6
Knopsvane	5-6	1-2	2	+	1-2	2		1	1
Grågås	0-3	1-4	3-5	+	4-5	4-5	3-6	5-6	4-5
Gravand	1-2	0	0	+	0	0		0	0
Gråand	10-20	ca.5	11	+	ca.7	Ca.10	8-10	7-9	7-9
Atlingand <sup>R</sup>	1-2	1-2	0-1	0	0	0-1		0	0
Skeand	2-4	0	0-1	0	1	0		0	0
Taffeland	1-2	?	0-2	0-1	0	1-2		0	0
Troldand	0	0	2-3	+	0	1	1	1-2	0
Rørhøg <sup>A1</sup>	0-1	0		0-1	1	1	1	1	1
Vandrikse	15-20	15	14	7-18	14-27	7-10	10	5-8	6-8
Plettet rørvagtel <sup>R,A1</sup>	0-1	0	0	0	0	0		0	0
Grønbenet rørhøne	min.10	10-15	7	18	7-25	7-8		11-14	8-10
Blishøne	min.10	20-25	20	+	25-30	15-17	10-14	8-11	10-15
Vibe <sup>G</sup>	min.2	ca.20	2-5	+	5-6	0	1-2	1	1-2
Dobbeltbekkasin	4-6	15-20	8-10	+	min.1	0-1	1	1-2	0-1
Rødben <sup>G</sup>	3-4	"ustadig"	1	0	0	0		0	0
Sortterne <sup>R</sup>	Ca.10	0		0-1	0-1	0		0	0
Engpiber	+	?	5-8		0	2-3	1-2	?	1-2
Gul vipstjert <sup>G</sup>	+	3			0	0		0	0
<b>Rødr. tornskade<sup>A1</sup></b>									
Nattergal	min.10	60-80	25	+	24-47	>20	25-35	Ca.40	>20
Bynkefugl		"ret alm."		1-2	2-3	0		1-2	0-1
Græshoppesanger <sup>**</sup>		?	4	1-4	3	3-4	2-3	5	1
Savisanger <sup>R,**</sup>		0-2		0-3	0	0		0	0
Sivsanger <sup>G,**</sup>	+	"m. alm."	37	1-7	2-3	2-3	1-2	3	0-1
Kærsanger <sup>**</sup>		"alm."	3	5	10	4-5	2-5	Ca.5	10-15
Rørsanger <sup>**</sup>	+	"alm."	18	+	ca.200	20-30		Ca.30	>30
Pungmejse <sup>R</sup>	1	?		4-8	6	7-9	3-6	0-1	5-6
Skægmejse					0	0	0	0	0
Rørspurv	+	"m. alm."		+	40-60	>25	30	>25	>25



**Table 1, continued...** Oversigt over udvalgte ynglefuglearter (antal par) i Porsemosen 1960-2006. Kilder: 1960-69: Ferdinand et al. (1968), 1970-74: Ferdinand (1971), 1978-80: Jensen & Petersen (1976), 1981-85: Dybbroe & Boeg (1982), 1986: Haagensen & Woolhead (1987), 1994: Projekt Fuglenes Danmark, 1993 og 1995-2006: Københavns Amt. R: Forekommer på Miljø- og Energiministeriets Rødliste 1997; G: Forekommer på Miljø- og Energiministeriets Gulliste 1997. A1: Forekommer på EF-Fuglebeskyttelses-direktivets Anneks 1. Blank: ingen oplysninger. \*: "territorier". \*\*: baseret på antal syngende hanner.

	1997	1998	1999	2000	2001	2002	2003	2004	2005	2006
Toppet lappedykker	0	0-1	1	1	2	1	1	1	1	1
Lille lappedykker	0	1-2	0	1	2-3	1	2	0-1	0	1
Grstr. Lappedykker	4-5	3-5	4	5-7	3-4	0-2	3-5	3-4	2-3	2-3
Knopsvane	1	1	0-1	0-1	1	1	1	1	1	1
Grågås	3-5	Min.1	1-5	min. 2	6-8	5-8	7-9	7-9	11-13	7-10
Gravand	0	0	0	0	0	0	0	0	0	0
Gråand	10-15	10-15	11-15	15-20	15-20	13-20	15-20	15-20	18-20	15-20
Atlingand <sup>R</sup>	0	0-1	0	0	0	0	0	0	0	0
Skeand	0	0-1	0	0	0	0	0	0	0	0
Taffeland	0	0-1	0-1	0-3	0-1	0-1	0-1	0-1	0	0
Troldand	0-1	0-2	0	0-3	0-3	0-2	0-1	0-1	0-1	0
Rørhøg <sup>A1</sup>	1	1	1	1	1	1	1	1	1	1
Vandrikse	7-9	8-12	9-11	11-14	14-17	19-22	8-12	10-12	10-13	10-12
Plettet rørvagtel <sup>R,A1</sup>	0	0	0	0	0	0	0	0	0	0
Grønbenet rørhøne	5-6	12-15	8-10	10-12	8-10	14-17	10-13	8-10	6-8	8-10
Blishøne	10-15	10-15	11-15	15-20	21-24	20-24	16-20	15-20	18-20	16-21
Vibe <sup>G</sup>	2-3	2-3	2-3	2-3	0-1	1-2	2-3	2-3	1	1
Dobbeltbekkasin	1-2	1-2	2	2	0-1	1	0	1	1	0
Rødben <sup>G</sup>	0	0	0	0	0	0	0	0	0	0
Sortterne <sup>R</sup>	0	0	0	0	0	0	0	0	0	0
Engpiber	1	1	0	0	0	1	0	0	0	0
Gul vipstjert <sup>G</sup>	0	0	0	0	0	0	0	0	0	0
Rødr. Tornskade <sup>A1</sup>						1	0	0	0-1	0
Nattergal	>20	>20	15-20	20-25	20-25	20-25	25-30	30-40	35-40	30-35
Bynkefugl	0	0	0	0	0	0	0	0	0	0
Græshoppesanger <sup>**</sup>	3-4	3-5	5	1	2-3	3	5	2-3	2	2
Savisanger <sup>R,**</sup>	0	0	0	0	0	0	0	0	0	0
Sivsanger <sup>G,**</sup>	Max 3	Max 2	5-8	7-9	7-10	9-10	3-4	6-8	6-7	8-11
Kærsanger <sup>**</sup>	5-10	10-15	ca.19	15-17	17-21	11-14	10-15	10-15	12-15	10-15
Rørsanger <sup>**</sup>	>30	>30	>30	>30	>30	>25	>25	>25	>25	30-40
Pungmejse <sup>R</sup>	2-5	1-2	0-1	1	0-1	0-1	1-3	4-6	3-5	2-3
Skægmejse	0	0	0	0-1	0	0	0-1	0-1	0	0
Rørspurv	>25	>25	>25	>30	>30	>25	>25	>25	>25	> 25

**Grønbenet rørhøne** *Gallinula chloropus*

Ynglebestand: 8-10 par

Bedømt ud fra registreringer af kaldende fugle, iagttagelser af enlige voksne fugle og par kan op til 10 par have ynglet i 2006, hvilket er på linie med de fleste tidligere år (tabel 1). Tilfældigheder kan dog spille ind, da arten let overses i den tætte vegetation, og stemmen kun kan høres indenfor ret kort afstand (bilag 1).

**Blishøne** *Fulica atra*

Ynglebestand: 16-21 par

Porsemosens ynglebestand er yderst vanskelig at opgøre, idet der gøres relativt få sikre ynglefund i det svært overskuelige moseterræn, ligesom en del ikke-ynglende fugle utvivlsomt befinder sig i området. Unger blev set ved enkelte lejligheder i de store tørvegrave mod syd, i Høholmsøen samt i enkelte andre vandsamlinger, hovedsageligt syd for Nybølle Å. Den nævnte ynglebestand skal betragtes som et forsigtigt skøn baseret på iagttagelser af tilstedeværende voksne fugle, tilsyneladende par, rugende fugle og iagttagelser af ungekuld (bilag 1). Dermed er årets bestand på niveau med de fleste år i den periode, hvorfra der er indsamlet oplysninger.

**Vibe** *Vanellus vanellus*

Ynglebestand: 1 par

Regelmæssige iagttagelser af territoriehævdende og/eller ængsteligt kaldende fugle i april-maj på engene mod nordøst tyder på, at 1 par ynglede her i 2006 (bilag 1). Desuden sås enkelte ikke-ynglende fugle sæsonen igennem.

Ynglebestanden af vibe har siden midten af 90'erne ligget mellem 0-3 par med færrest i 2001. Viben var tidligere blandt mosens karaktérfugle. Så sent som i 1986 ynglede 5-6 par, og tilbage i 1970-74 meldes om helt op til 20 ynglepar (tabel 1). Arten er gennem samme periode gået betydeligt tilbage i antal på landsplan af de samme årsager, der antageligt har reduceret dens antal i Porsemosen: tilgroning, lav vandstand og en reduktion af det samlede græsningsareal.

Tidligere ynglede viben også på engene nordvest for Nybølle Å, men dette område er nu ødelagt af dræning, opfyldning, opsætning af bistader og tilplantning med pil. Også i den nordligste ende af mosen er tidligere ynglepladser forsvundet som følge af tilplantning og opfyldning.



Trods tilbagegang yngler viben fortsat i Porsemosen (Foto: Jens Kristian Kjærgård).

**Nattergal** *Luscinia luscinia*

Ynglebestand: 30-35 par

Nattergalen er blandt mosens karaktérfugle. Bestanden er ikke talt systematisk op, men bedømt ud fra antallet af syngende hanner langs med Nybølle Å og mosens randområder talte den i 2006 ca. 30-35 ynglepar, hvilket er på niveau med tidligere år.

**Sivsanger** *Acrocephalus schoenobaenus*

Ynglebestand: 8-11 par

Sivsangeren var tidligere en overordentlig almindelig ynglefugl i Porsemosen, men er siden gået voldsomt tilbage i antal, en udvikling der også kendes på landsplan. Den langsigtede tilbagegang i sivsangerbestanden er et internationalt kendt fænomen, der normalt tillægges tørke i Sahel-området i Afrika, hvor arten overvintrer.

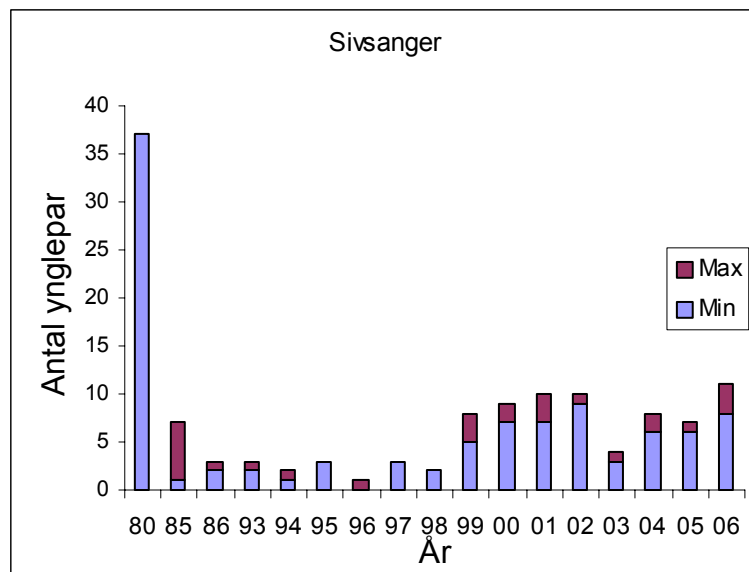


Græshoppesanger – 2 ynglepar i Porsemosen i 2006 (Foto: Jens Kristian Kjærgård).



Sivsanger – 8-11 ynglepar i Porsemosen i 2006 (Foto: Jens Kristian Kjærgård).

Efter at være stærkt reduceret i antal gennem en lang årrække, har arten siden midten af 1990'erne været i fremgang i landet som helhed, hvilket også giver sig udtryk i bestandsfremgange i Porsemosen. I 2006 hørtes regelmæssigt syngende fugle op til 11 forskellige steder i mosen (bilag 1), og den aktuelle ynglebestand vurderes til 8-11 par. Syngende fugle hørtes især langs med Nybølle Å samt på engene i mosens østlige ende (bilag 1). Det skal bemærkes, at de anførte ynglepar (i lighed med tidligere år) er baseret på antallet af syngende hanner, hvilket i nogle tilfælde kan tænkes at føre til en overvurdering af bestanden, idet ikke alle syngende hanner er ynglefugle.



Figur 2: Bestandsudvikling for sivsanger i Porsemosen 1980-2006.

**Græshoppesanger** *Locustella naevia*

Ynglebestand: 2 par

På baggrund af registreringer af syngende fugle på de tilgroede engarealer i områdets sydøstlige del samt på engene nordøst for Nybølle Å, skønnes ynglebestanden af græshoppesanger i 2006 til 2 par (bilag 1). Samme metodik er sandsynligvis anvendt for de fleste af årene i tabel 1, hvorfor tallene bør være sammenlignelige. Det skal dog bemærkes, at denne metode kan føre til en overvurdering af bestanden, idet ikke alle syngende hanner nødvendigvis yngler.

**Kærsanger** *Acrocephalus palustris*

Ynglebestand: 10-15 par

Bedømt ud fra antallet af syngende hanner kan op til 15 par have ynglet i 2006, hvilket er på linie med de seneste år. Arten er tilknyttet høj urtevegetation, bl.a. brændenælder og er givetvis begunstiget af en moderat tilgroning af tidligere grænsningsarealer.

Som nævnt for andre arter skal det dog også her bemærkes, at de anførte ynglepar er baseret på antallet af syngende hanner, hvilket i nogle tilfælde kan tænkes at føre til en overvurdering af bestanden, idet ikke alle syngende hanner nødvendigvis er ynglefugle.

**Rørsanger** *Acrocephalus scirpaceus*

Ynglebestand: 30-40 par

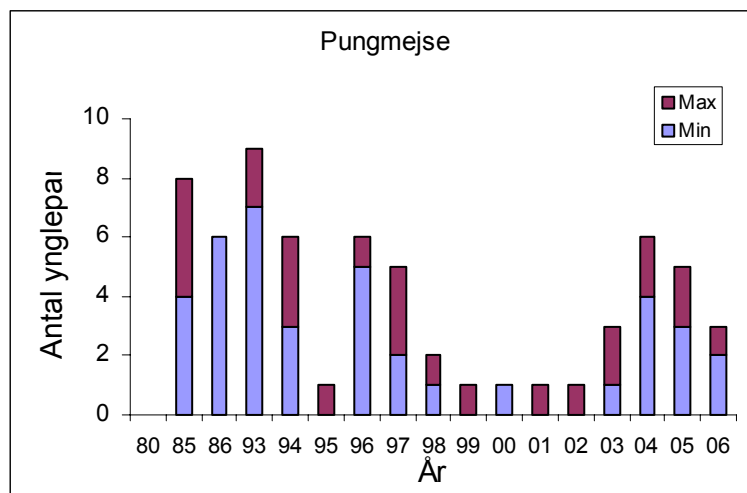
Rørsanger er en af mosens karaktérfugle. Bestanden bedømmes ud fra antallet af syngende hanner at tælle 30-40 ynglepar.

**Pungmejse** *Remiz pendulinus*

Ynglebestand: 2-3 "par"

Med fund af i alt 3 reder, hvoraf de 2 var forsynet med indgangsrør og registreringer af kaldende fugle over det meste af mosen – dog især syd for Nybølle Å, vurderes 2006 bestanden til 2-3 "par". Den 20. juni sås 2 voksne i følgeskab med 5 unger i området omkring de store tørvegrave i mosens sydlige halvdel.

Porsemosen var pungmejsens første ynglested i Danmark, idet et par ynglede i 1964. Formentligt har arten ynglet regelmæssigt siden. Den har været registreret årligt siden 1981 og skulle også have ynglet i 1966-1968 og 1970 (Jensen & Petersen 1976).



Figur 3: Bestandsudvikling for pungmejse i Porsemosen 1980-2006.

Enkelte år i overvågningsperioden er reder øjensynligt fjernet i løbet af sæsonen. Selvom noget sådant er særdeles uheldigt, er det næppe tilstrækkeligt til at forklare hele den tilbagegang, der har fundet sted gennem perioden (tabel 1, bilag 1).

#### Rørspurv *Emberiza schoeniclus*

Ynglebestand: >25 par

Rørspurv er en af mosens karaktærfugle. Bestanden er ikke talt op, men bedømt ud fra antallet af syngende hanner tæller den givetvis mere end 25 ynglepar.

## 5.2 Øvrige ynglefugle 2006

Foruden de allerede nævnte arter ynglede i 2006 en række andre fuglearter mere eller mindre talrigt i og omkring Porsemosen.

Tilknyttet mosens opvækst af især birk, pil og el ynglede følgende mere eller mindre udprægede **skov- og kratfugle**: ringdue *Columba palumbus*, gøg *Cuculus canorus* (ca. 5 "par"), stor flagspætte *Dendrocopos major* (2-3 par), gærdesmutte *Troglodytes troglodytes*, jernspurv *Prunella modularis* (8-10 par), rødhals *Erythacus rubecula*, rødstjert *Phoenicurus phoenicurus*, solsort *Turdus merula*, sjagger *Turdus palustris* (min. 5 par), sangdrossel *Turdus philomelos*, gulbug *Hippolais icterina* (min. 2 par), gærdesanger *Sylvia curruca*, tornsanger *Sylvia communis*, havesanger *Sylvia borin*, munk *Sylvia atricapilla*, gransanger *Phylloscopus collybita*, løvsanger *Phylloscopus trochilus*, halemejse *Aegithalos caudatus* (1-2 par), sortmejse *Parus ater*, blåmejse *Parus caeruleus*, musvit *Parus major*, sumpmejse *Parus palustris*, skovskade *Garrulus glandarius*, husskade *Pica pica*, skovspurv *Passer montanus*, bogfinke *Fringilla coelebs*, grønirisk *Carduelis chloris*, stillits *Carduelis carduelis*, tornirisk *Carduelis cannabina*, kernebider *Coccothraustes coccothraustes* og dompap *Pyrrhula pyrrhula*.

I **det tilstødende agerland** fandtes agerhøne *Perdix perdix*, fasan *Phasianus colchicus*, råge *Corvus frugilegus*, sanglærke *Alauda arvensis*, landsvale *Hirundo rustica*, bysvale *Delichon urbica*, allike *Corvus monedula*, krage *Corvus corone*, hvid vipstjert *Motacilla alba*, stær *Sturnus vulgaris* og gulspurv *Emberiza citrinella*.

I alt fandtes 60 sikkert eller muligt ynglende fuglearter i Porsemosen 2006.

### 5.3 Ikke-ynglende arter 2006

Desuden sås forår og sommer 2006 enkelte ikke-ynglende arter, der kort nævnes i det følgende.

#### **Skarv** *Phalacrocorax carbo*

1 i Høholmsøen den 17. april; 2 sammesteds den 11. juli.

#### **Fiskehejre** *Ardea cinerea*

3-5 fugle set på alle tællinger.

#### **Musvåge** *Buteo buteo*

Yngler i omegnen, ses almindeligt i området, typisk 3-5 individer per tælling.

#### **Spurvehøg** *Accipiter nisus*:

Yngler i omegnen; ses regelmæssigt i mosen.

#### **Stor regnspove** *Numenius arquata*

1 overflyvende den 20. juni; 1 overflyvende den 11. juli.

#### **Hættemåge** *Larus ridibundus*, **stormmåge** *L. canus* og **Sølvmåge** *L. argentatus*

Almindelige overflyvende på alle tællinger. Af og til fouragerende i området.

#### **Svartbag** *Larus marinus*

Enkelte tilfældigt overflyvende på de fleste tællinger.

#### **Mursejler** *Apus apus* og **digesvale** *Riparia riparia*

Set almindeligt overflyvende på alle tællinger.

#### **Rødrygget tornskade** *Lanius collurio*

1 rastende han den 13. maj; har tidligere ynglet i mosen. Står opført på Fuglebeskyttelsesdirektivets Anneks 1.

#### **Skægmejse** *Panurus biarmicus*

En kaldende fugl hørtes ved én lejlighed langs med åen, den 5. maj.

**Pattedyr:** **egern** *Sciurus vulgaris*, **hare** *Lepus europaeus*, **ræv** *Vulpes vulpes* og **rådyr** *Capreolus capreolus* set på næsten alle tællinger 2006 med enkelte individer. Sidstnævnte ret talrig med 5-10 individer per tælling.

## 6 Porsemosen som ynglefuglelokalitet

### 6.1 Internationalt

Den internationale naturbeskyttelsesorganisation BirdLife International har indført begrebet ”SPEC” (Species of European Conservation Concern). Systemet anvendes til klassificering af de fuglearter i Europa, der har det største beskyttelsesbehov – og kan dermed tjene som beslutningsgrundlag, når der skal foretages prioriteringer i forbindelse med f.eks. beskyttelse og forvaltning af naturområder (BirdLife International 2004).

Der opereres med følgende SPEC-kategorier:

- 1: globalt truet art;
- 2: art koncentreret (> 50% af bestand) i Europa med dårlig beskyttelsesstatus;
- 3: art ikke koncentreret (< 50% af bestand) i Europa, men med dårlig beskyttelsesstatus i Europa;
- 4: art koncentreret i Europa med god beskyttelsesstatus;
- : ikke "SPEC" - art ikke koncentreret i Europa med god beskyttelsesstatus (nærmere forklaring se BirdLife International 2004).

I Porsemosen har de seneste 3 år (2003-2006) forekommet adskillige muligt eller sikkert ynglende ”SPEC”-arter: troland (SPEC 3), tårnfalk (SPEC 3), vibe (SPEC 2), dobbeltbekkasin (SPEC 3), sanglærke (SPEC 3), landsvale (SPEC 3), rødrygget tornskade (SPEC 3), sumpmejse (SPEC 3), tornirisk (SPEC 3), skovspurv (SPEC 3) og stær (SPEC 3).

Desuden skal nævnes, at rødrygget tornskade og rørhøg begge står opført på EF-fuglebeskyttelsesdirektivets Anneks 1. Af disse ynglede dog kun rørhøg i 2006.

### 6.2 Nationalt

I relation til Miljø- og Energiministeriets nu reviderede Rødliste-1997 over dyr og planter i Danmark skal nævnes, at der i 2006 ynglede pungmejse i Porsemosen (kategori ”Sjælden”), og fra Gulliste-1997 skal nævnes, at der i 2006 ynglede vibe, jernspurv, sivsanger og gulbug (kategori ”Opmærksomhedskrævende”) i mosen.

Disse og mange andre arter forsvandt imidlertid fra den nationale liste over truede ynglefugle, da DMU i 2005 udgav en ny Rødliste baseret på kriterier udviklet af den internationale naturbeskyttelsesorganisation IUCN. Baseret på de nye kriterier ynglede ingen rødlistede fuglearter i Porsemosen i 2006.

For at kunne sammenligne vigtigheden af forskellige fuglelokaliteter anvender Dansk Ornitologisk Forening et system til at ”værdisætte” fuglelokaliteterne. Systemet baserer sig på Ferdinand (1971), Dybbro & Boeg (1982) og senest Falk (1992). Princippet er, at de enkelte lokaliteter for hver naturtype: skove, søer og moser, heder og klitter, kyster (strandenge og fugleøer) samt enge og overdrev klassificeres i 4 kategorier på baggrund af forekomsten af udvalgte karakterarter.



Antals-kriterierne fremgår af Tabel 2. Forekommer Rødlistede fuglearter placeres lokaliteten uden videre i den højeste kategori.

Kategoriene er: 1: "Ekstraordinært gode fuglelokaliteter", 2: "Meget gode fuglelokaliteter" og 3: "Gode fuglelokaliteter". I Porsemosen yngler især karaktérarter for naturtypen "vådområder".

**Tabel 2:** Klassificering af Porsemosen som ynglefuglelokalitet. Se tekst for forklaring

	V-kategori:			Porsemosen 2006
	1	2	3	
Gråstrubet lappedykker	20	10	+	2-3
Spidsand	+			0
Atlingand	+			0
Knarand	3	+		0
Skeand	25	12	+	0
Taffeland	20	6	+	0
Troldand	15	5	+	0
Grågås	40	10	+	7-10
Rørhøg	5	+		1
Vandrikse		10	+	10-12
Lille præstekrave	+			0
Dobbeltbekkasin		10	+	0
Hættemåge	2000	300	+	0
Græshoppesanger			+	2
Skægmejse	10	+		0
Vandfugle i alt*	200	60	30	61-80

\*Ande- og vadefugle samt vandhøns og lappedykkere.

Efter disse kriterier gør alene tilstedeværelsen af rørhøg og antallet af ynglende vandrikse Porsemosen til en "V2-lokalitet".

Dansk Ornitologisk Forening har gennem en årrække desuden anvendt et enkelt system til værdisætning af fuglelokaliteter. Systemet er baseret på hvorvidt lokalitetens fuglearter regelmæssigt optræder på lokaliteten som ynglende og/eller rastende med over 1 % af den danske bestand. I givet fald betragtes lokaliteten som værende af national betydning for de(n) pågældende art(er). Dette system læner sig op af det velkendte, internationale system til værdisætning af vådområder som rasteområder for fugle (Knud Flensted, pers. med.).

Grell (1999) vurderer, at der årligt forekommer 150 besatte ynglereder af pungmejse i Danmark. Baseret på dette system er Porsemosen dermed, med 2-6 yngleterritorier de seneste to år, af national betydning for ynglende pungmejser.

### 6.3 Regionalt/lokalt

Set med lokale øjne er Porsemosen en af de absolut vigtigste fuglelokaliteter i hovedstadsområdet. Mosen er et af de største sammenhængende vådområder af sin slags i regionen og er desuden af stor rekreativ betydning på den tæt befolkede Vestegn kun få kilometer fra Københavns centrum.

Kun få lokaliteter i hovedstadsområdet, om nogen, kan fremvise en tilsvarende varieret fuglefauna.

Foruden at rumme en særdeles varieret småfuglefauna, skal fremhæves ynglebestandene af pungmejse og sivsanger samt det store antal ynglende vandrikse.



Tørvegrav med gul iris syd for Nybølle Å.

## 7 Pleje og overvågning

Store dele af Porsemosen er fortsat under tilgroning, bl.a. som følge af græsningsophør på tidligere afgræssede arealer. Dette truer mosens bestand af ynglende eng- og vandfugle, en gruppe af fugle, der også på landsplan er gået tilbage som følge af biotopsforandringer og forringede livsvilkår generelt.

Bl.a. mosens fugleforekomster lå til grund for fredningen af Porsemosen i 1968, hvorfor den gradvise forringelse af mosen som fuglelokalitet bør imødegås ved hjælp af passende plejeindgreb, hvilket primært indebærer rydning af uønsket vegetation og hævning af vandstanden. Med hensyn til pleje henvises desuden til de allerede udarbejdede plejeplaner for Porsemosen og rapporter fra tidligere fugletællinger. De væsentligste forhold af betydning for Porsemosens værdi som fuglelokalitet skønnes at være:

- allerede nu fælder flere af lodsejerne træer og buske rundt omkring i mosen som led i en mere eller mindre selvbestaltet naturpleje. Alt andet lige er en sådan rydning bedre end ingenting, f.eks. findes nu en stor orkidébestand i et tidligere stærkt tilgroet område mellem Nybølle Å og mosens to største tørvegrave. Fældningen foregår imidlertid forholdsvis planløst, og træer, grene m.m. efterlades som oftest i bunker på stedet. Eventuelle træfældninger o.lign. bør følge en overordnet plejeplan, og det afskårne materiale bør efterfølgende fjernes fra lokaliteten. Dertil kommer, at de private initiativer oftest synes at rette sig mod jagtbare arter som fasaner og (udsatte) gråænder og indebærer f.eks. opsætning af andehuse og beplantning af den allerede stærkt tilgroede mose. Særligt nord for Nybølle Å får stadigt større arealer karakter af haveanlæg med stier, broer, udsået græs og bygninger, hvilket forringer livsbetingelserne for det fugleliv, der lå til grund for Porsemosefredningen.
- tidligere engarealer mod nordvest er nu gennemskåret af et omfattende system af afvandingskanaler og er delvist brolagt, idet en ca. 6 meter bred vej er anlagt fra nord til syd. Arbejdet med at brolægge det tidligere fugtige areal er fortsat de seneste 3 år. Mod nord er desuden tidligere etableret et anlæg med bistader. Tidligere ynglede bl.a. viber på engen, der er omfattet af Porsemosefredningen og formentlig af Naturbeskyttelseslovens § 3, men tilplantning og opfyldning har nu helt ødelagt området som engfuglelokalitet.
- de tidligere fine enge nordvest for granplantagen er nu næsten helt forsvundne p.g.a. tilgroning, tilplantning omkring en andedam og opfyldning med planteaffald.
- omkring den østlige af de store tørvegrave syd for Nybølle Å er etableret fåregræsning, hvilket flere steder sætter sit tydelige præg på arealet. Dyrene fodres tilsyneladende, hvilket indebærer en tilførsel af næringsstoffer, der næppe er hensigtsmæssig i forhold til mosens følsomme plantesamfund.

- I foråret 2004 blev et tidligere engområde i mosens sydlige halvdel pløjet op, hvorved en potentielt egnet engfuglelokalitet forsvandt. Der er tidligere forekommet bl.a. vibe, græshoppesanger og snog på arealet.
- I 2004-2006 blev vegetationen slået i et ca. 5 meter bredt bælte langs med hele Nybølle Å, rimeligvis for at lette adgangsforholdene til mosen. Desuden blev anlagt en mindre gangbro og udlagt grus midt i mosen for at skabe lettere passage over et særligt fugtigt område langs med åen. Det bør tilstræbes, at fremtidige forbedringer af færdselsforholdene sker under hensyntagen til de naturværdier, der ligger til grund for Porsemosefredningen.
- I foråret 2006 påbegyndtes tilsyneladende – med endnu ukendt formål - gravearbejder på engene i mosens nordøstlige hjørne.



Udlægning af grus på tidligere eng i mosens nordvestlige hjørne.



Tilplantning og udlægning af planteaffald på eng mod nord.

## 8 Referencer

- Bibby, C., Burgess, N.D., Hill, D.A., Mustoe, S. 2000. Bird Census Techniques. - Academic Press.
- Binau, H. & K.M. Hansen 1986. Porsemosen - en statusrapport. - Danmarks Naturfredningsforenings lokalkomiteer i Tåstrup, Ballerup og Albertslund.
- BirdLife International 2004. Birds in Europe population estimates, trends and conservation status. Cambridge, U.K. – BirdLife International (BirdLife Conservation Series No. 12).
- Dybbro, T. 1976. De danske ynglefugles udbredelse. - Dansk Ornitologisk Forening.
- Dybbro, T. & H. Boeg 1982. Fuglelokalteter i Hovedstadsområdet. - Dansk Ornitologisk Forening.
- Enemar, A. 1959. On the determination of the size and composition of a passerine bird population during the breeding season. - Vår Fågelvärld 18: supp. 2.
- Falk, K. 1990. Vejledning i metoder til overvågning af fugle. - Skov- og Naturstyrelsen.
- Falk, K. 1992. Udkast til vejledning i metoder til biologisk klassifikation af naturlokalteter. - Skov- og Naturstyrelsen.
- Ferdinand, L. K. Fog & K. Pilegård 1968. En naturhistorisk undersøgelse af søer og moser i Københavns vestegn. Meddelelser om danske naturlokalteter, nr. 1. - Natur og Ungdom.
- Ferdinand, L. 1971. Større danske fuglelokalteter, 1. del. - Dansk Ornitologisk Forening.
- Ferdinand, L. 1980. Fuglene i landskabet, større danske fuglelokalteter, bind 2. - Dansk Ornitologisk Forening.
- Folker-Hansen, P., H.E.K. Hüenersen, M.M. Westergaard, H.B. Pedersen, O. Vestbirk & H. Wind-Larsen 2002: Mennesker og natur i Porsemosen og dens opland. – Rapport udarbejdet ved kurset Processer og mekanismer i landmiljøet, Biologisk Institut, Syddansk Universitet.
- Gravesen, P. 1976. Oversigt over botaniske lokaliteter 1, Sjælland. -Miljøministeriet og Dansk Botanisk Forening.
- Grell, M.B. & M. Nielsen 1993. Optællingskalender . – Dansk Ornitologisk Forening.

- Haagensen, A. & J. Woolhead 1987. Ynglefugle i Porsemosen 1986. - Hovedstadsrådet.
- Hansen, K.M. 1984. Naturfører for Store Vejleå Dalen. - Albertslunds lokal-komité, Danmarks Naturfredningsforening.
- Hansen, P.E. 1993. Botaniske interesser i Porsemosen 1993.- Københavns Amt.
- Hesselsøe, M. 1990. Paddelokaliteter i Københavns Amt.-Københavns Amt.
- Jacobsen, E.M. 1988. Plejeplan for ynglefugle i Porsemosen. - Hovedstadsrådet.
- Jacobsen, E.M. 1994. overvågning af pungmejser i porsemosen 1994. - Internt arbejdsnotat fra Københavns Amt.
- Jacobsen, E.M. 1997. Hvor mange fugle yngler i Danmark. – Dansk Orn. Foren. Tidsskr. 91: 93-100.
- Jensen, L.G. & B.S. Petersen 1976. Porsemosen - en sjællandsk fuglelokalitet. - Danske Fugle 4: 205-221.
- Kayser, B. & L. Braae. 1987. Naturovervågning ved hjælp af fugleoptællinger 1986. - Hovedstadsrådet.
- Københavns Amt 1993 & 1995-2003: Ynglefugle i Porsemosen. - Københavns Amt.
- Lange, P., R. Christensen & P. Lindballe 2002: Fuglene i Danmark 1999 og 2002, Årsrapport over observationer. - Dansk Ornitologisk Forenings Tidsskrift 96: 91-144.
- Stoltze, M. & S. Pihl 1998a: Gulliste 1997 over planter og dyr i Danmark.- Miljø- og Energiministeriet 1998:
- Stoltze, M. & S. Pihl 1998b: Rødliste 1997 over planter og dyr i Danmark.- Miljø- og Energiministeriet 1998.

BILAG 1: Ynglende fugle i Porsemosen 2006

- Toppet lappedykker (1 par)
- ◆ Gråstrubet lappedykker (2-3 par)
- \* Lille lappedykker (1 par)
- ▲ Knopsvane (1 par)
- Grågås (7-10 par)
- Vandrikse (10-12 par)
- ◇ Grønbenet rørhøne (8-10 par)
- Blishøne (18-21 par)
- ▲ Vibe (1 par)
- Sivsanger (8-11 par)
- ◇ Græshoppesanger (2 par)
- ◆ Pungmejse (2-3 "par")
- ( ) Mulige ynglepar

Porsemosen 2006

